

RESTAURÁTORSKÝ PRŮZKUM BAREVNÝCH A OMÍTKOVÝCH VRSTEV

BUDOVA VŠCHT

Obrazová příloha: Sondáž jednotlivých místností

Plánová příloha: Rozvržení nástěnných sond

Vypracovali: MgA. Petra Navrátilová, Mg.A Magdaléna Rečová

Celkový počet stran: 26

NÁLEZOVÁ ZPRÁVA

MÍSTNOST Č. 1 - ZASEDACÍ SÍŇ

Nejstarší nalezená barevná vrstva č.1, se fragmentárně vyskytuje na všech stěnách v místnosti, nejlépe je dochovaná na dvou místech v soklové části čelní stěny. Jedná se o dva větší fragmenty monochromního hnědého tónu (khaki), na kterých je zřetelné bronzové lineární zdobení s nepatrnými zbytky žlutého tónu. Díky těmto dvěma nálezům, lze s jistotou konstatovat, že se jedná o původní výmalbu, jež je zaznamenána na dobových fotografiích, tzn. ilusivní dřevěné obložení stěn. K objasnění podoby výmalby, přispělo odstranění skříně při rekonstrukci jednoho z prostorů budovy, které odhalilo zcela neporušenou původní malbu, postrádající mladší nátěry. Malba stropu a horní část stěn při stropu je v nejstarší vrstvě bílá lomeného odstínu.

Následující vrstva č.2, monochromního červeného tónu, se nachází na všech částech stěn, vyjma soklové části čelní stěny. Její spojitost s nejstarší nalezenou malbou je nepravděpodobná.

Při dalších úpravách prostoru, mohlo dojít k mechanickému odstranění této syté červené vrstvy, přičemž byla poškozena vrstva původní. Následující světle růžový nátěr, může být jen bílá mezivrstva obarvená zbytky červené.

Prokazatelně barevně členěná malba je vrstva č. 4 - latexový nátěr. Modrozelené plochy stěn jsou uzavřeny ve světlých okrových rámcích, strop a horní část stěn při stropu je v této vrstvě monochromně okrový.

S1 1- hnědá (khaki) – nestarší dochovaná barevná úprava, 2- tmavě červená – monochromní nátěr, 3- světle růžová, 4- zelenomodrá (latexový nátěr)

S2 1- hnědá (khaki), 2- tmavě červená – monochromní nátěr, 3- světle růžová, 4- zelenomodrá (latexový nátěr), 5- bílá, 6- souvrství bílých nátěrů

S3 0- štuková vápenná vrstva, 1- okrový nátěr monochromní, 3- okrová – latexový nátěr, 4- souvrství bílých nátěrů

S4 0- omítka, 2- okrová – latexový monochromní nátěr

S5 – v této svislé sondě je patrný přechod ukončení hnědé výmalby s bílou plochou stropu
2- fragmenty červeného nátěru

S6 1- světle hnědá, 2- červená - monochromní, 3- světle růžová, 4- okrový latexový nátěr, 5- souvrství bílých nátěrů

S7, S8 – soklová část, přístupná skrze skříň dřevěné stěny
1- hnědá (khaki), 2- světle růžová

S9 – ve výšce cca. 1,7 m, přístupná skrze skříň dřevěné stěny
1- hnědá (khaki), 2- červená, 3- světle růžová, 4- souvrství bílých nátěrů

S10 – soklová část, přístupná skrze skříň dřevěné stěny
1- hnědá (khaki) členěná bronzovými linkami, 3- světle růžová

S11 - soklová část, přístupná skrze skříň dřevěné stěny
1- hnědá (khaki) s dochovanými linkami

S12 – soklová část
1- fragmenty hnědé (khaki), 2- červená, 3- světle růžová (bílá), 4- zelenomodrá (latexová), 5,6- bílé nátěry

S13 – zádveří
1- hnědá (khaki), 2- červená, 3- světle růžová, 4- latexový nátěr – plochy stěn členěny okrovou a modrozelenou, 5- bílá

S14 – soklová část
1- hnědá (khaki), 2- červená, 3- světle růžová

S15 - zádveří
1- olivová hněd', 2- červená, 3- světle růžová, 4- latexový nátěr - světle okrová

S16 – soklová část - zádveří
1- hnědá (khaki), 2- červená, 3- světle růžová, 4- latexový nátěr – světle okrová

S17 – nástropní sonda
- v těchto místech se nevyskytuje okrový nátěr, pravděpodobně zde byla příčka, či jiný předmět, který zamezil natření okrovou (latexovou), vyskytující se po celé ploše stropu
0- štuková vrstva, 1- světle šedá , 3- souvrství bílých nátěrů

S18 – nástropní sonda
0- štuková vrstva, 2- dvě vrstvy okrové, svrchní je latexová

MÍSTNOST Č. 2

Výmalba místnosti, je jako u předcházející, taktéž ve velmi špatném stavu, nalezeny byly pouze fragmenty hnědé (khaki). Lze tedy předpokládat, že se jedná o totožný typ malby, nalezený v místnosti první, tzn. ilusivní dřevěné obložení nebo malbu podobné koncepce.

Následující vrstva, modrozelený latexový nátěr na stěnách a okrová na stropě, je shodný s touto vrstvou v prostoru prvním.

S19 – nástěnná sonda cca. 20 cm pod stropem

1- štuková omítka, 2- okrová do zelena, 3- světle hnědá, 4- souvrství bílých nátěrů

S20 – nástěnná sonda cca. 20 cm pod stropem

1- hnědá (khaki), 2- bílá, 3- okrová do zelena, 4- světle šedý monochromní nátěr, 5- souvrství bílých nátěrů

S21- nástropní sonda, okrový latexový nátěr se nevyskytuje, patrně zde bylo osvětlení

1- štuková omítka se slabou vrstvou bílého vápenného nátěru, 2- bílá, 3- souvrství bílých nátěrů

S22- nástropní sonda

2- okrová (latex), 3- souvrství bílých nátěrů

S23 – zádveří, soklová část

1- hnědá (khaki), 2- modrozelená (latexová vrstva)

S24 – zádveří, soklová část

1- hnědá (khaki)

MÍSTNOST Č. 3

Nejstarší dochovanou barevnou vrstvou je monochromní okrová s fragmenty hnědé (khaki), stopy po členění se nenašly. Je pravděpodobné, že se mohlo jednat taktéž o ilusivní dřevěné obložení.

S25 – zádveří

0- omítka, 1- hnědá, 2- světle šedý nátěr

S26 – nástěnná sonda ve výšce cca. 1 m

0- štuková vrstva, 1- okrová s fragmenty hnědé, 2- světle hnědá (latexová), 4- světle šedý nátěr, 5- souvrství bílých nátěrů

S27- ve výšce cca. 1m

1- okrová, 2- světle hnědá (latexová), 3- světle žlutá, 4- světle šedý monochromní nátěr, 5- souvrství bílých nátěrů

S28 – nástropní sonda

0- štuková vrstva, 1- lomená bílá, 2- světle hnědá, 3,4- souvrství bílých nátěrů

S29 - nástěnná sonda cca. 0,2 m pod stropem

0- štuková vrstva, 1- žlutá, 2- okrová, 3- lomená bílá, 4- souvrství bílých nátěrů

MÍSTNOST Č. 4

Původní malba je v této místnosti nejméně dochovaná, nalezeno bylo jen několik fragmentů hnědého odstínu. Barevnost fragmentů neodpovídá nejstarší vrstvě z předchozích místností, je tedy možné, že zde byla malba odlišná nebo již není dochována.

S30 – soklová část

1- hnědá, 2- okr zlatý

S31 - zádveří

0- štuková vrstva, 1- hnědá, 2- šedá

S32 0- štuková vrstva, 1- souvrství bílých nátěrů

S33 0- štuková vrstva, 1- hnědá, 2- souvrství bílých nátěrů

SHRNUTÍ PRŮZKUMU A NÁVRH NA REKONSTRUKCI

V minulosti byla původní výmalba, ve všech čtyřech místnostech, mechanicky seškrábána, její stav dochování je velmi špatný. Datovat ji lze pravděpodobně k počátku vzniku budovy, což je okolo roku 1932. Jedná se zřejmě o klišovou malbu s hlinkovým plnidlem; k upřesnění techniky by přispěl laboratorní průzkum. Nalezeny byly pouze dva konkrétní fragmenty (S10, S11) a to v místnosti č. 1; na monochromním hnědém podkladu je zřetelné lineární zdobení (bronz). Tyto dva zdobné prvky zcela odpovídají podobě výmalby, objevené nedávno při rekonstrukcích jednoho z prostorů budovy (fotografie str.12, 14). Objevená malba je naprosto identická s podobou interiérů, jež jsou zaznamenány na fotografiích z monografie: „Novostavba vysoké školy chemicko - technologického inženýrství v Praze - Dejvicích; Architekt Ing. Dr. S. Ondřej“. Malba interiéru se díky těmto fotografiím stává s přesností rekonstruovatelná.

V místnostech č. 2 a 3 se v nejstarší vrstvě opět nachází fragmenty hnědé (khaki), je tedy možné, že malba těchto prostorů byla stejná; tzn. ilusivní dřevěné obložení stěn. Nálezy čtvrtého prostoru jsou nejchudší, barevnost základního tónu již neodpovídá vrstvám v předcházejících místnostech. Dle starších půdorysů je možné, že prostory 3 a 4 byly odlišně členěny než je dnes, a taktéž jejich účel užití mohl být odlišný. Zda byla malba monochromní či opět ilusivně členěná, se již nelze dohadovat.

Závěrem lze konstatovat, že pro rekonstrukci maleb zmíněných prostorů je kvalitních podkladů dostatek, navrácení jistě přispěje k celkovému zhodnocení prostorů a jejich reprezentativním účelům.

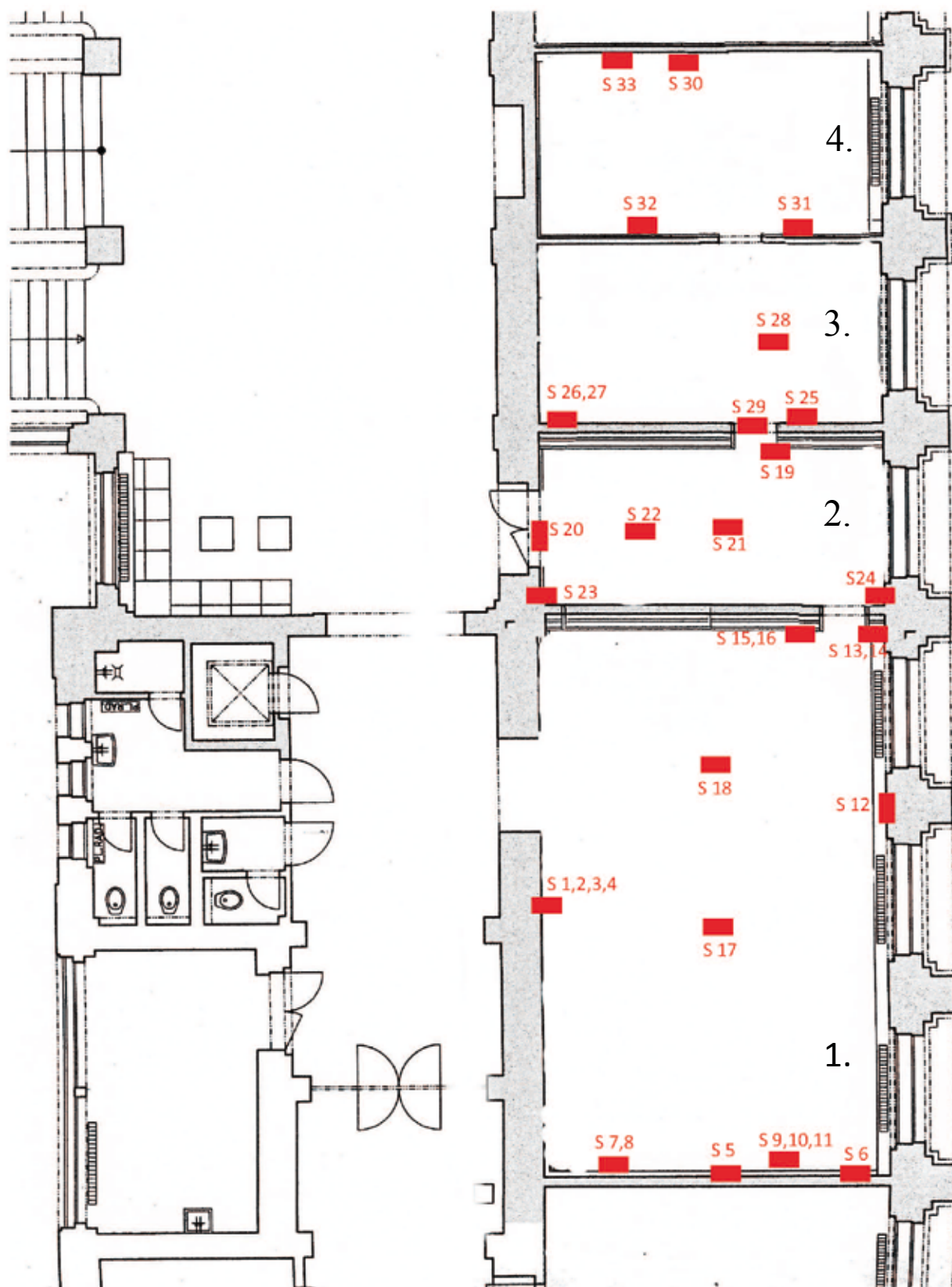
V Praze, 13. 3. 2014

MgA. Petra Navrátilová

MgA. Magdaléna Rečová

RESTAURÁTORSKÝ PRŮZKUM BAREVNÝCH VRSTEV
VYSOKÁ ŠKOLA CHEMICKO - TECHNOLOGICKÁ PRAHA

■ NÁSTĚNNÉ SONDY

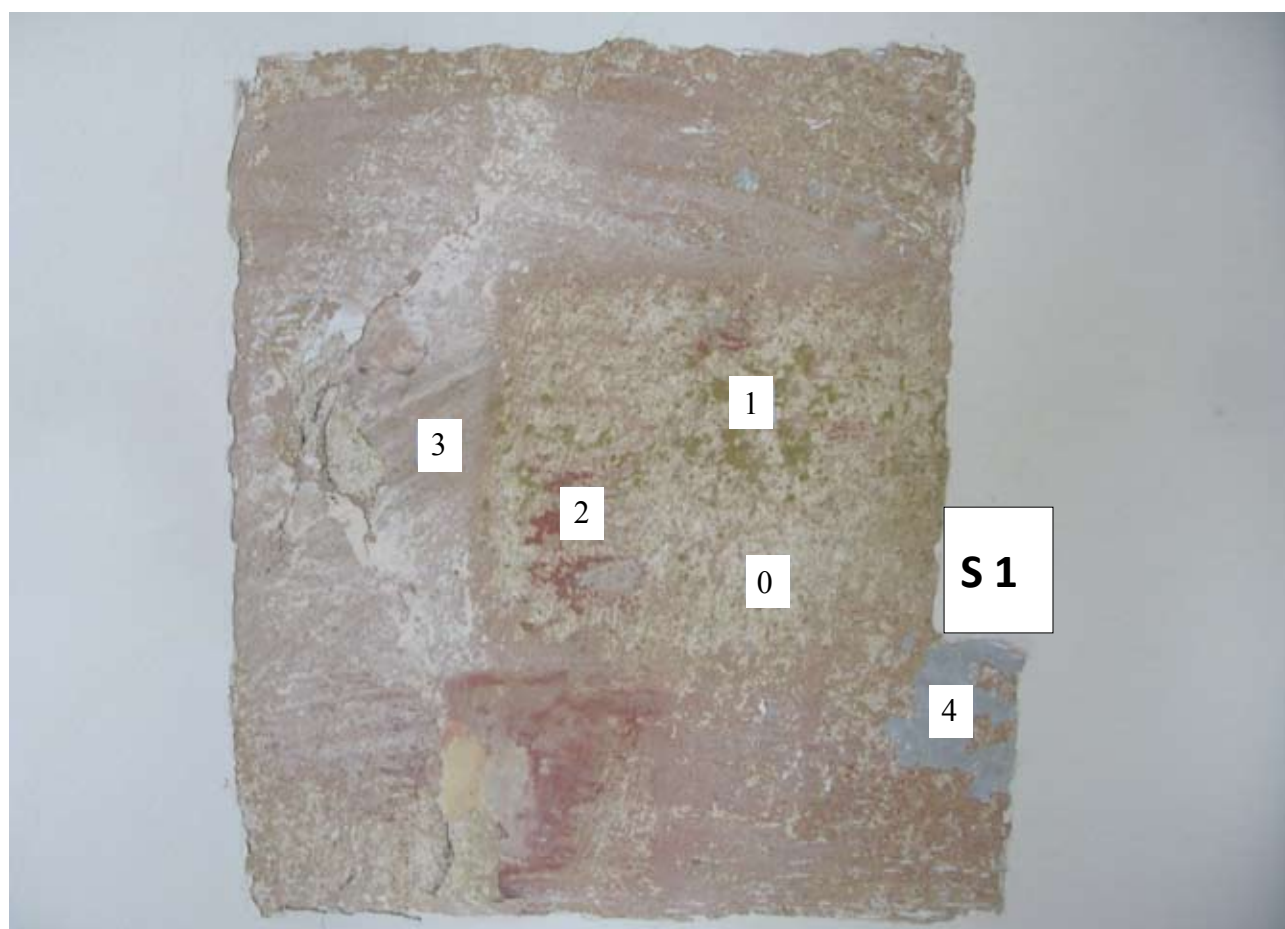
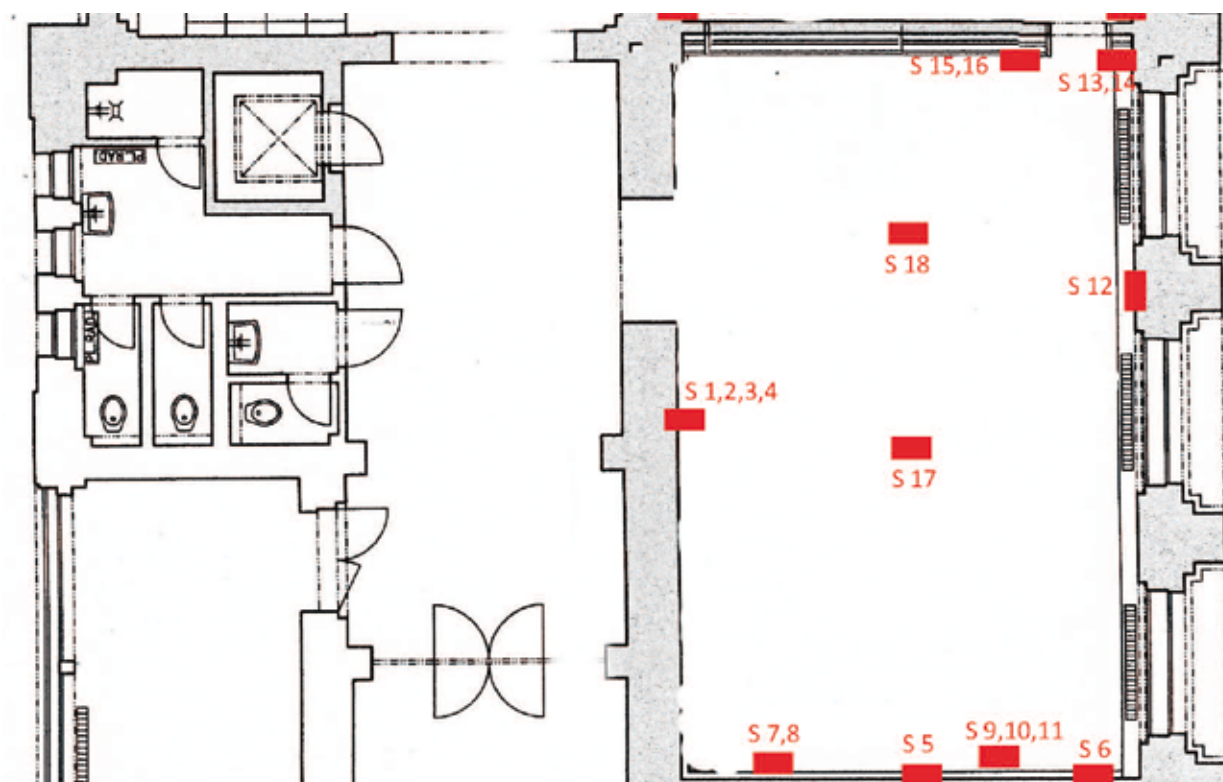


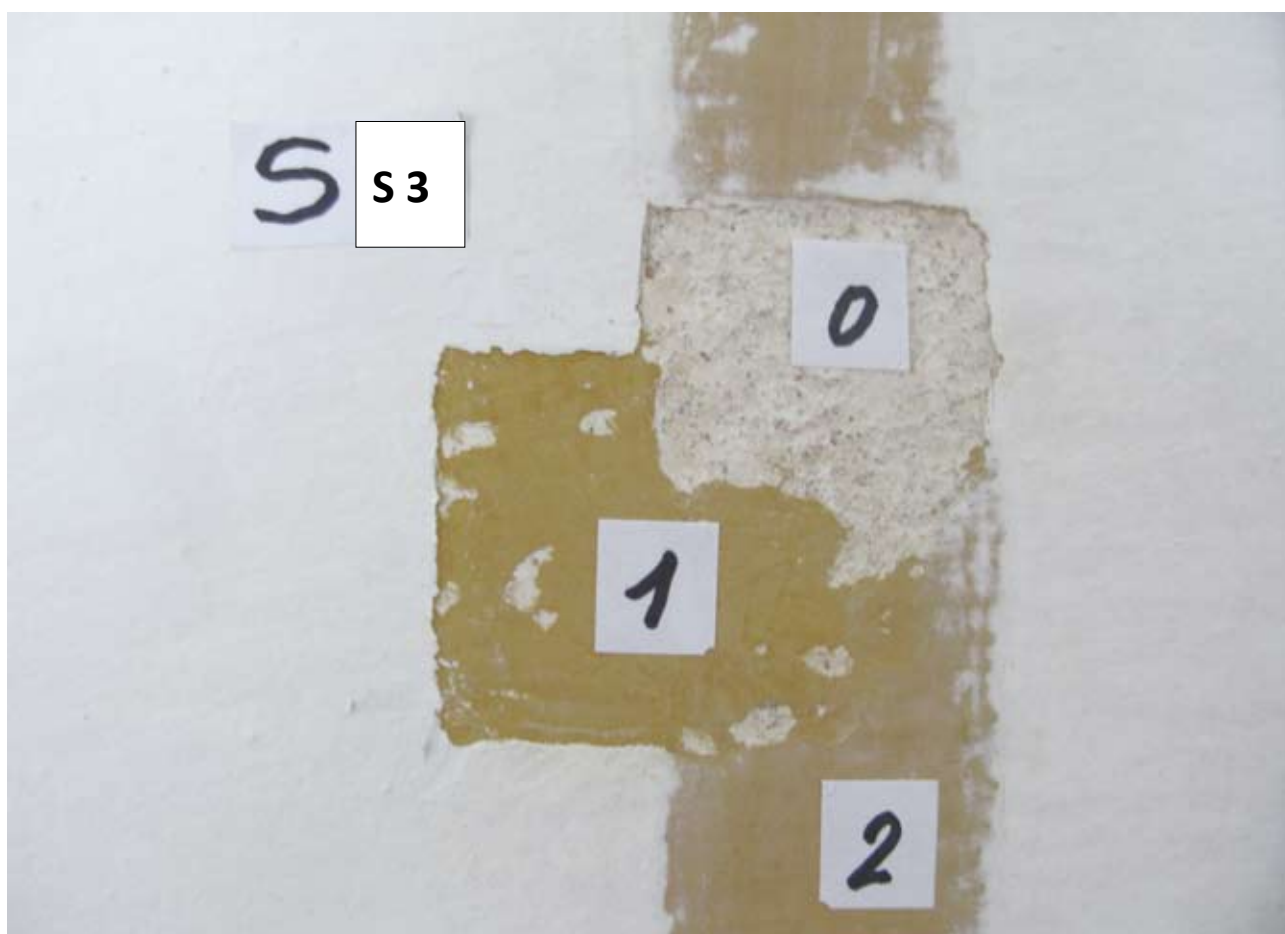
RESTAURÁTORSKÝ PRŮZKUM BAREVNÝCH A OMÍTKOVÝCH VRSTEV

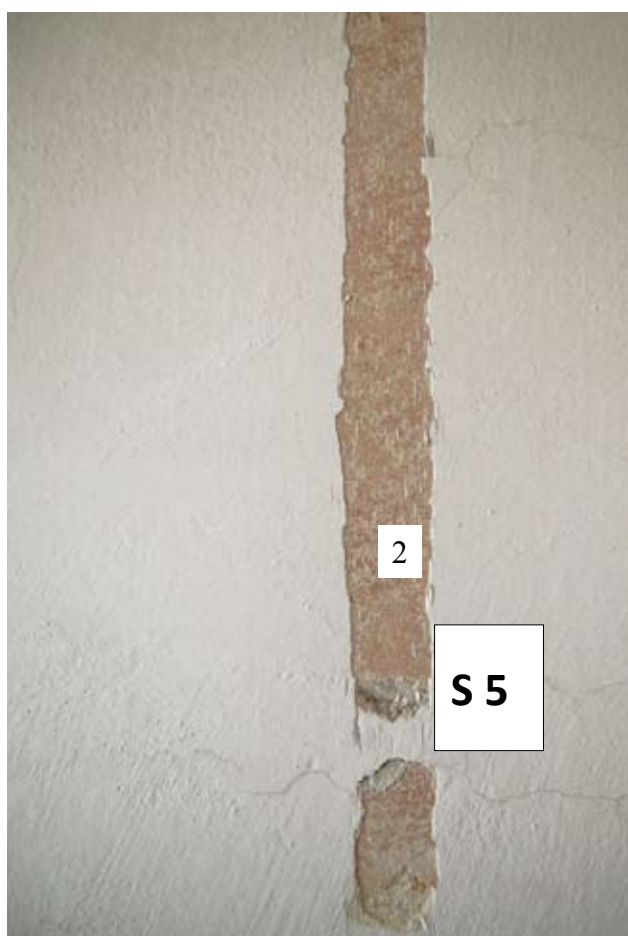
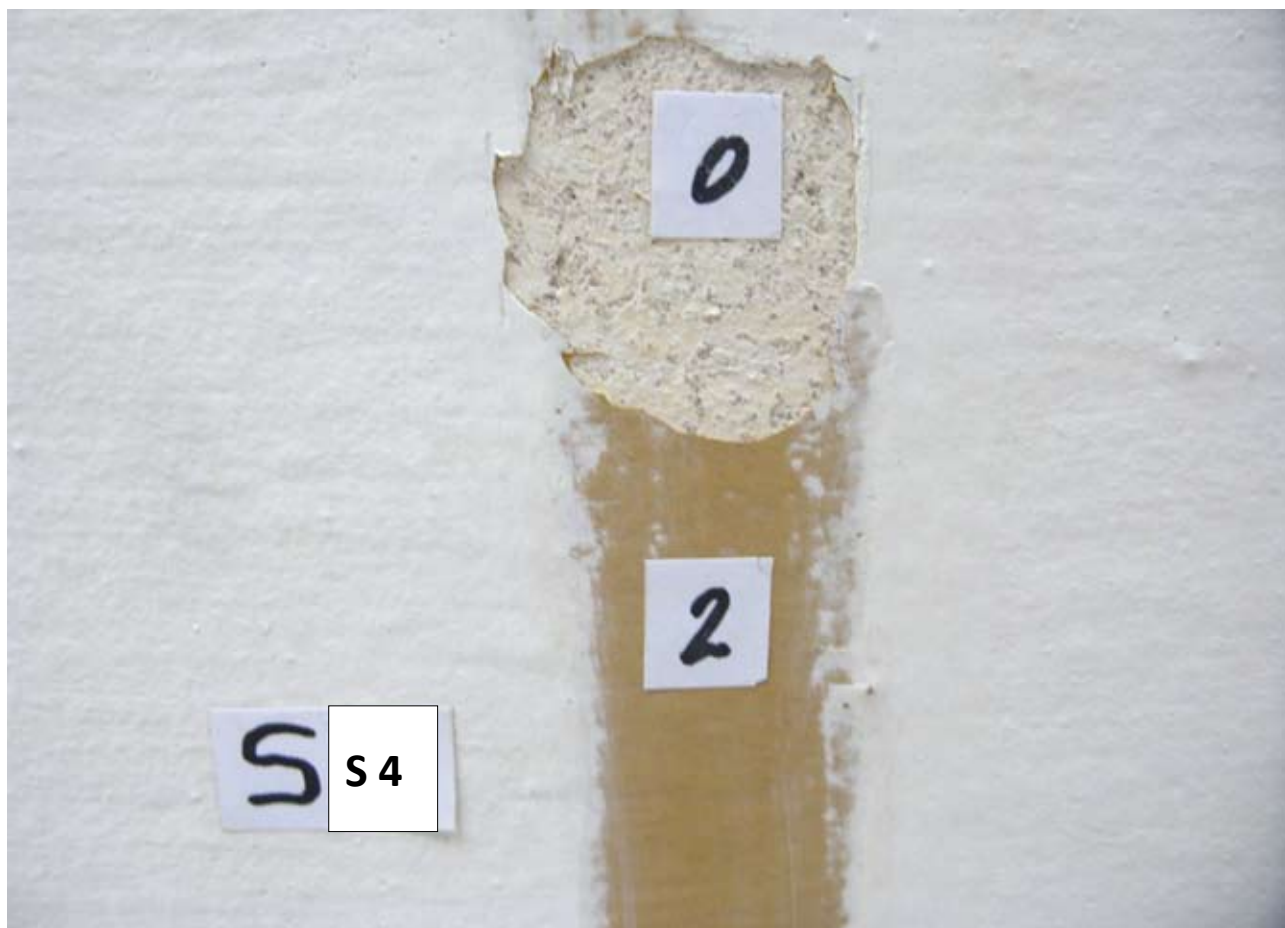
BUDOVA VŠCHT

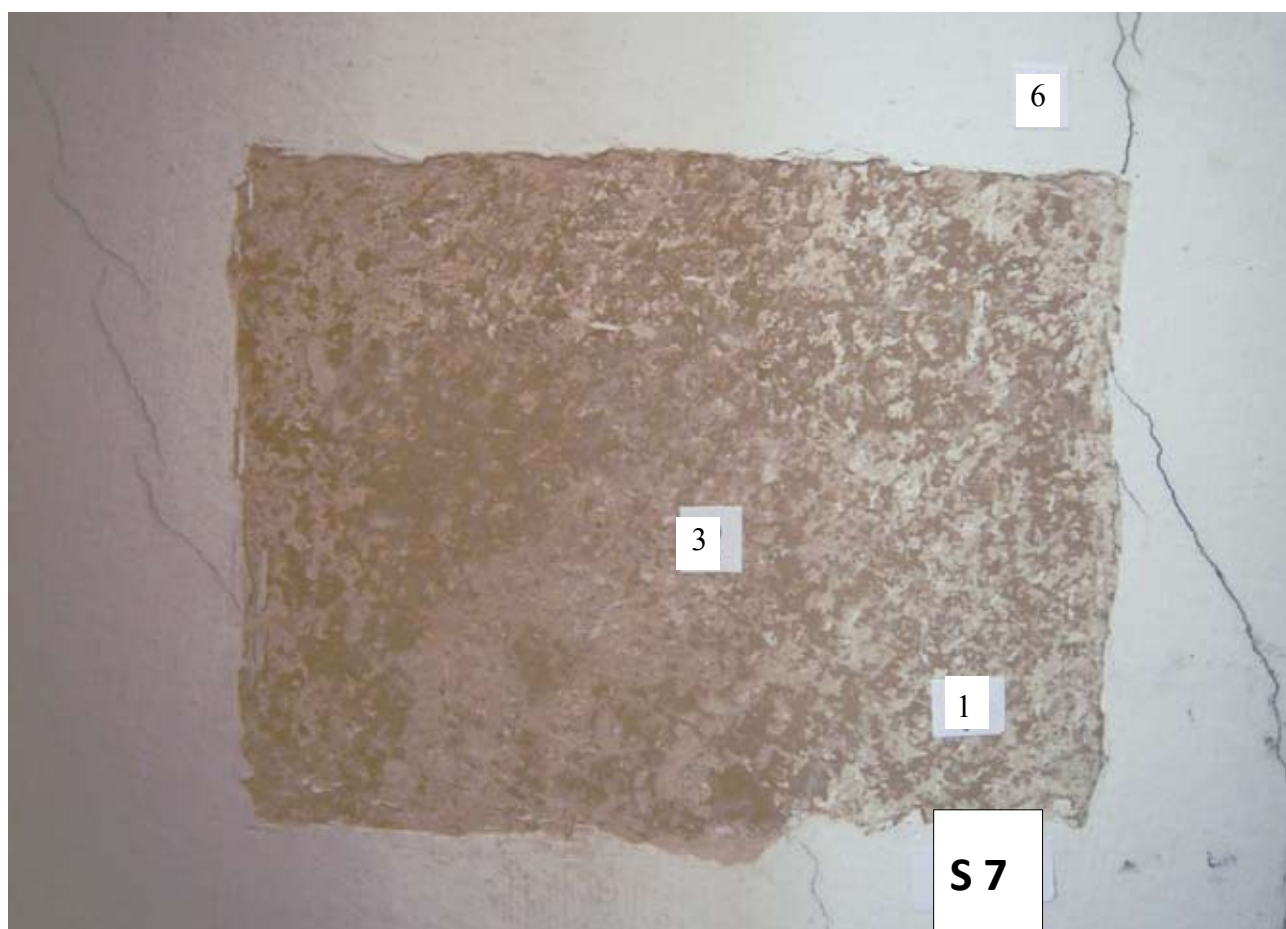
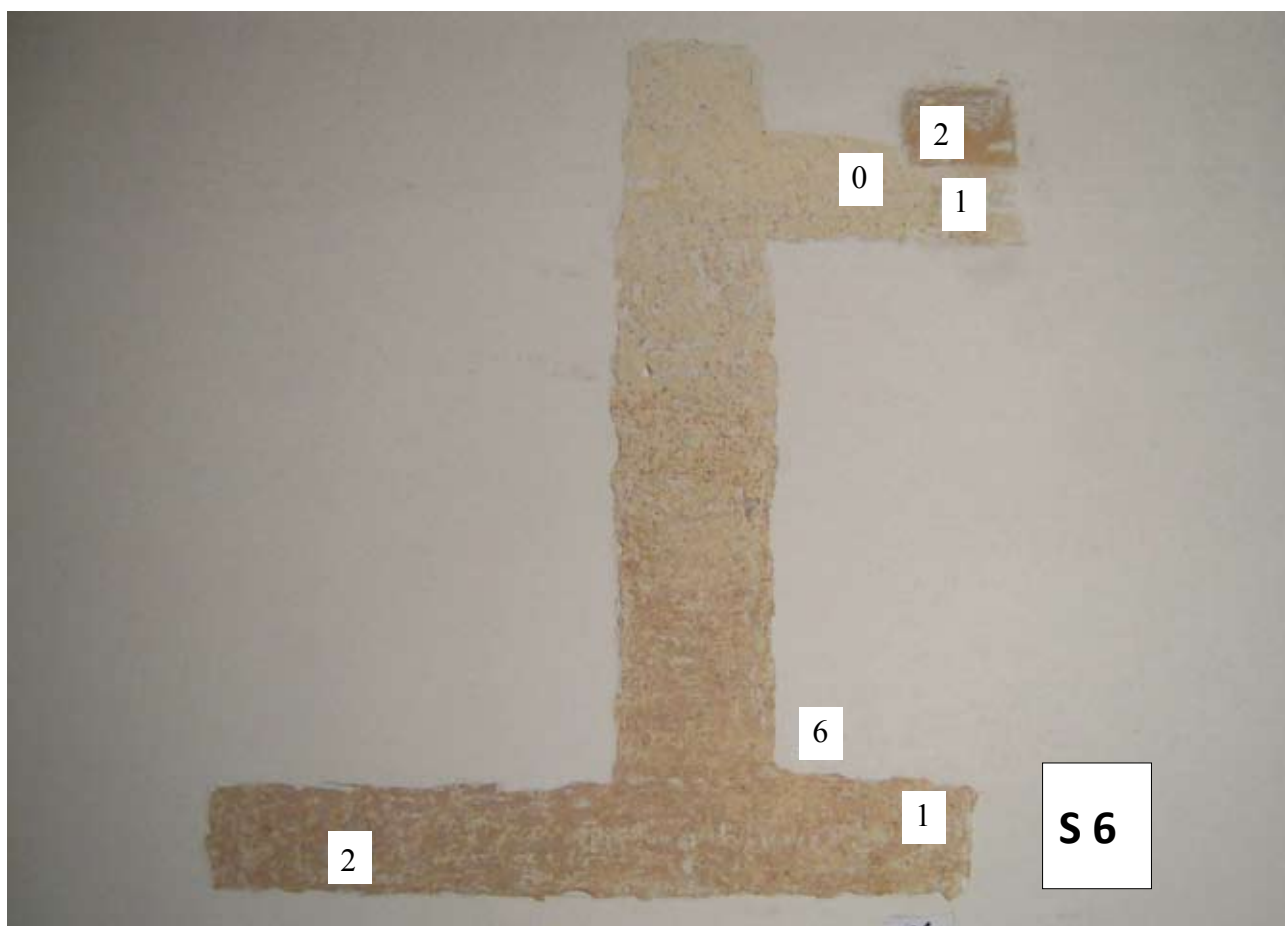
FOTODOKUMENTACE

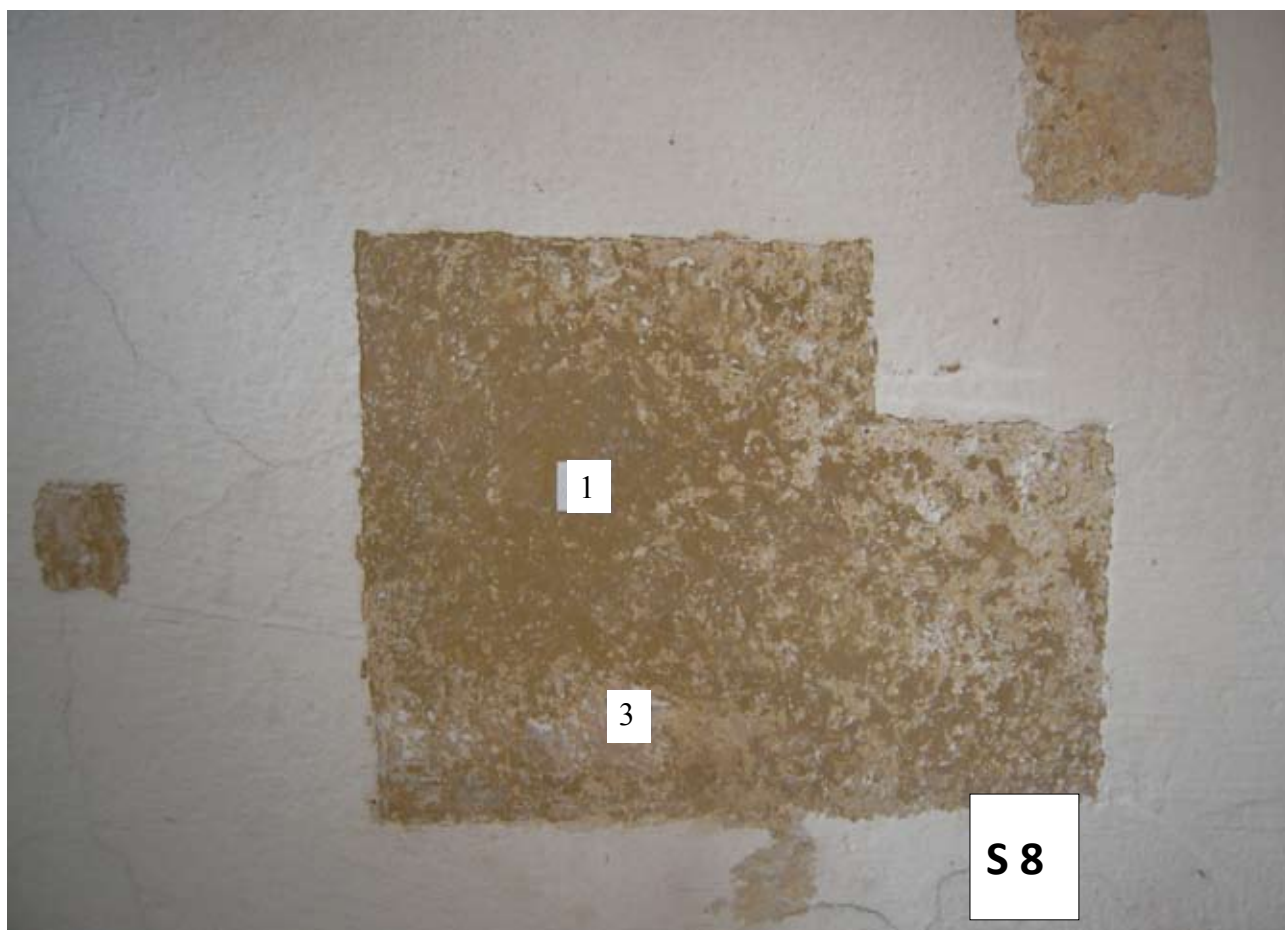
MÍSTNOST Č. 1

















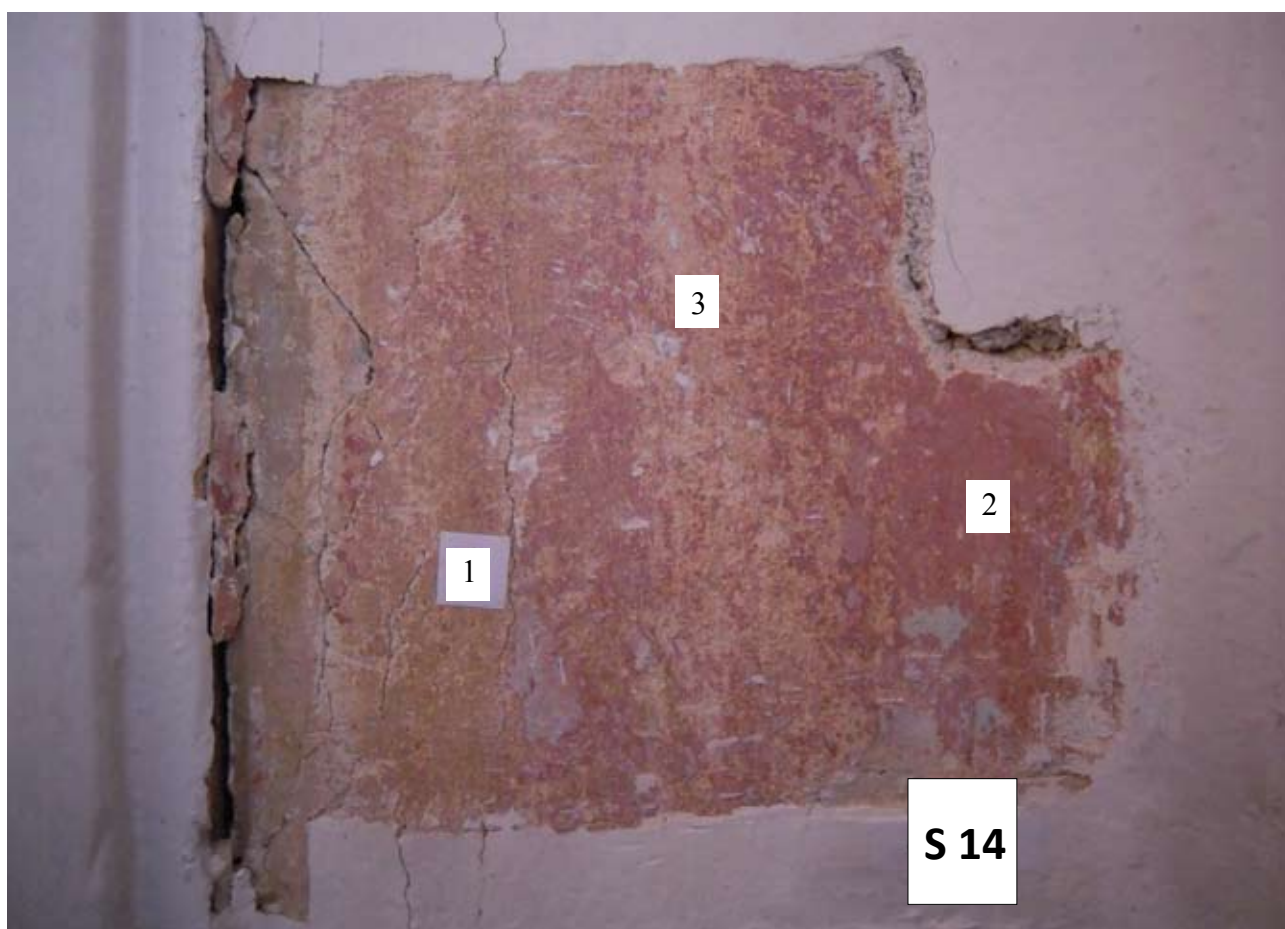
Návrh barevné koncepce interiéru, vycházející z dobové fotografie

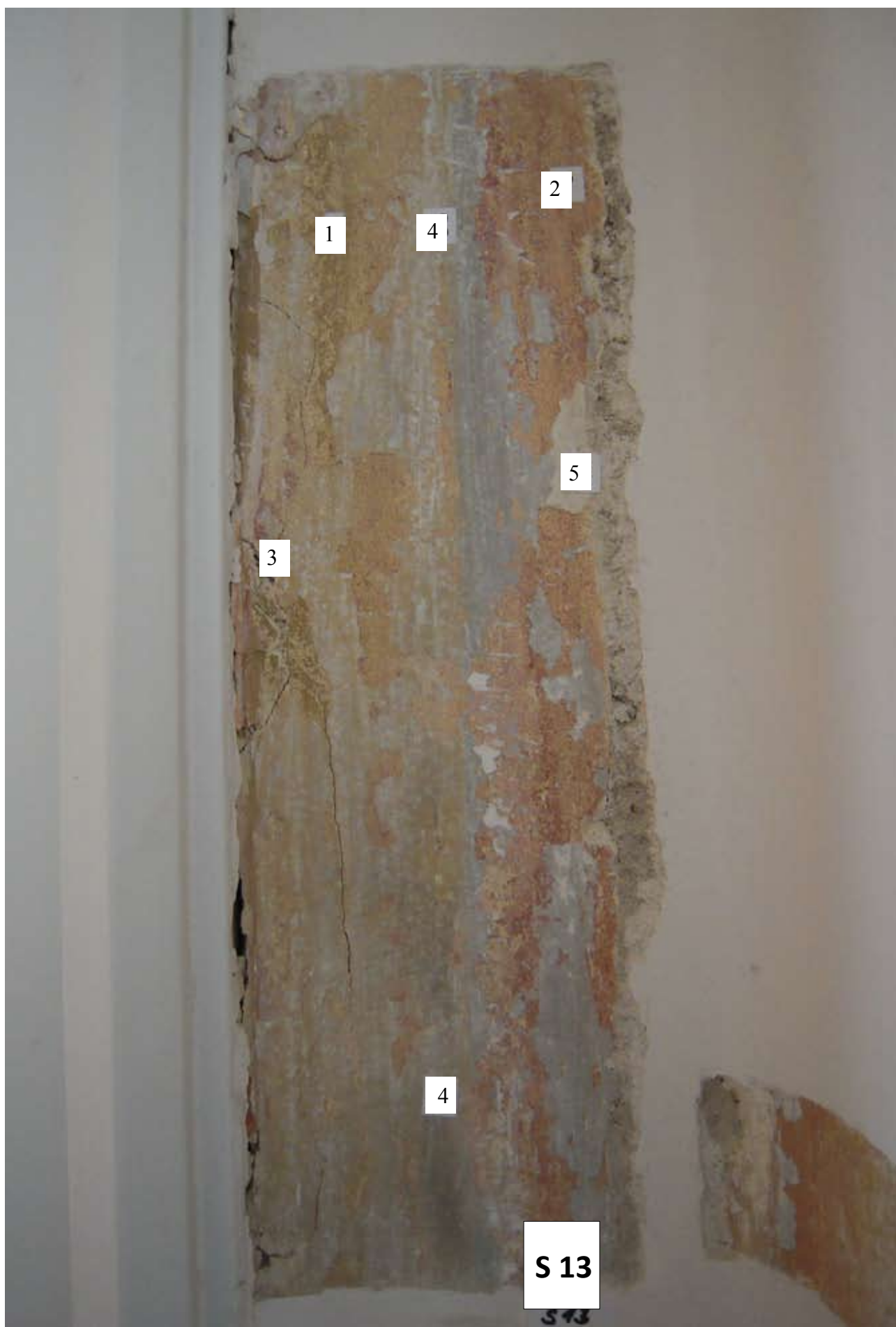


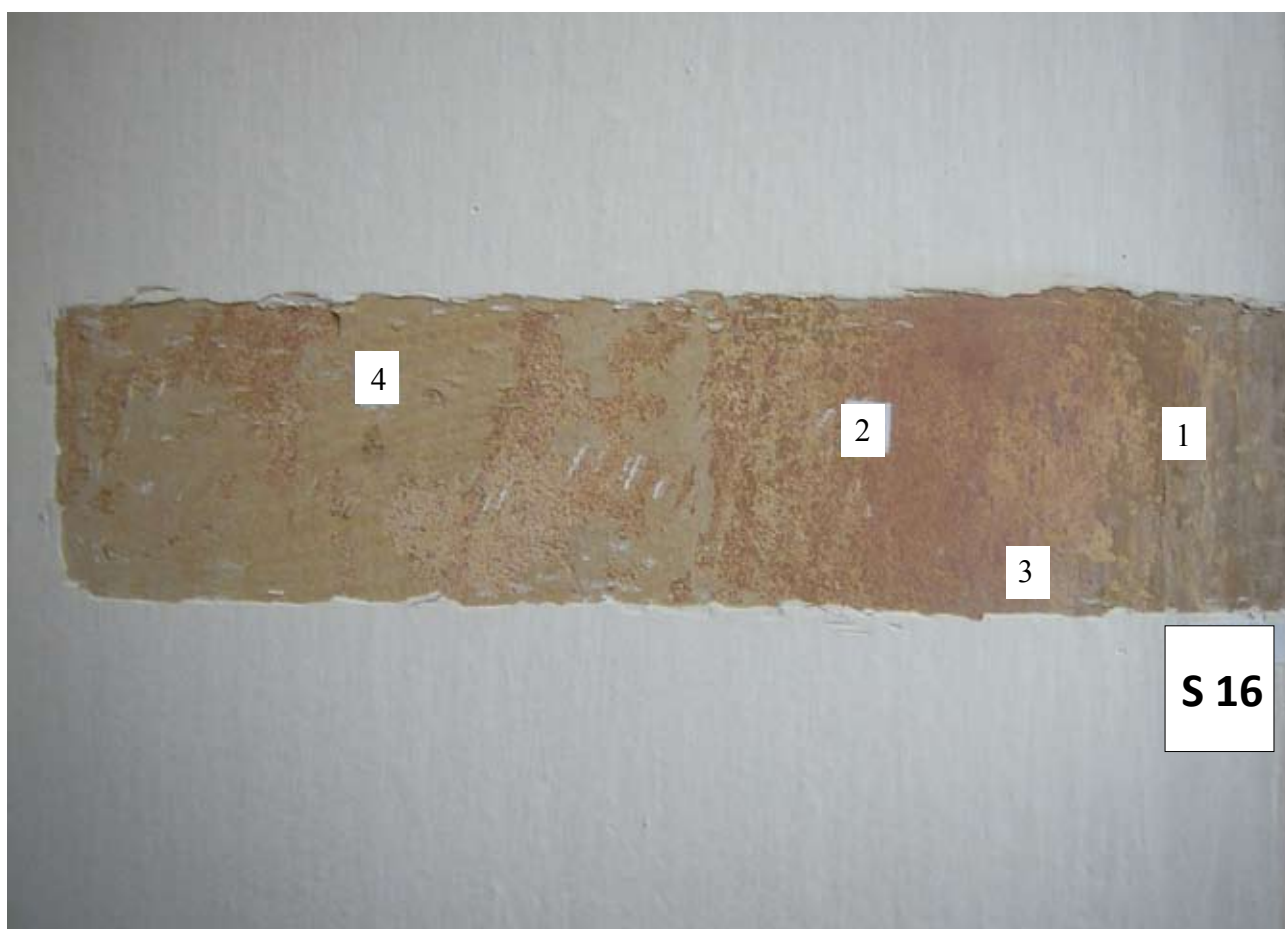
Fotografie použitá z monografie " Novostavba vysoké školy chemicko - technologického inženýrství v Praze - Dejvicích; Architekt Ing. Dr. S. Ondřej "

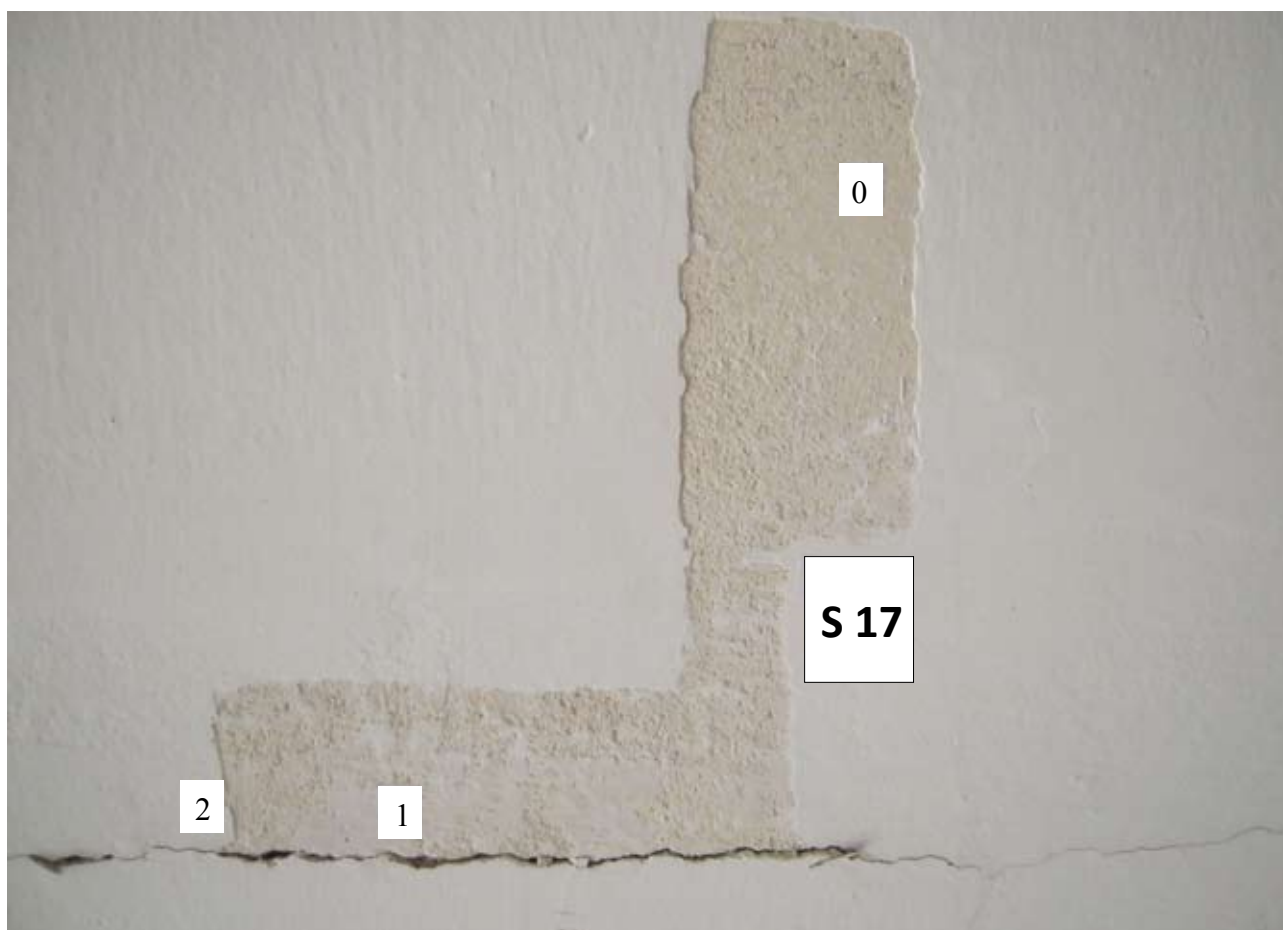
RESTAURÁTORSKÝ PRŮZKUM BAREVNÝCH VRSTEV
BUDOVA VŠCHT



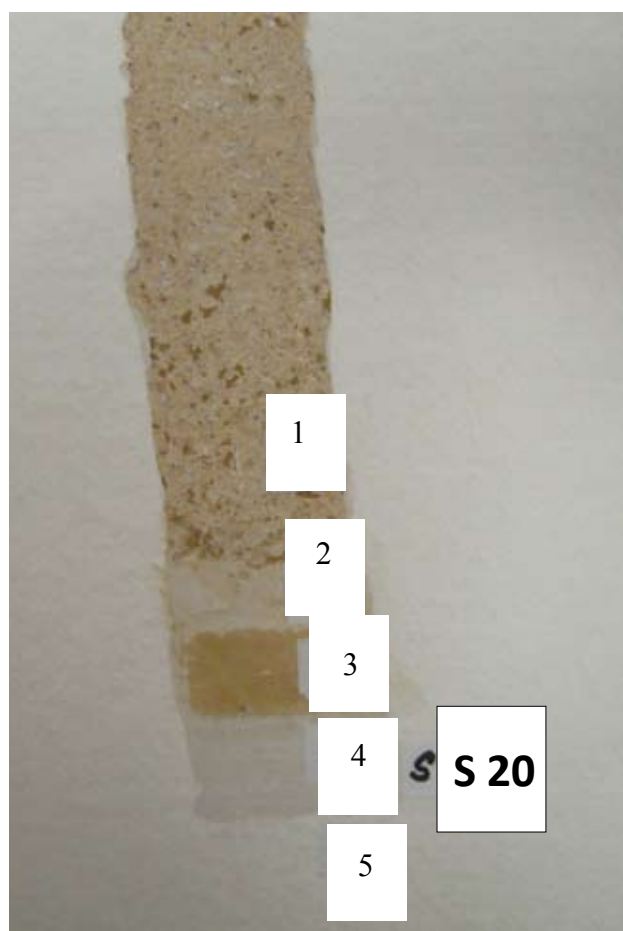
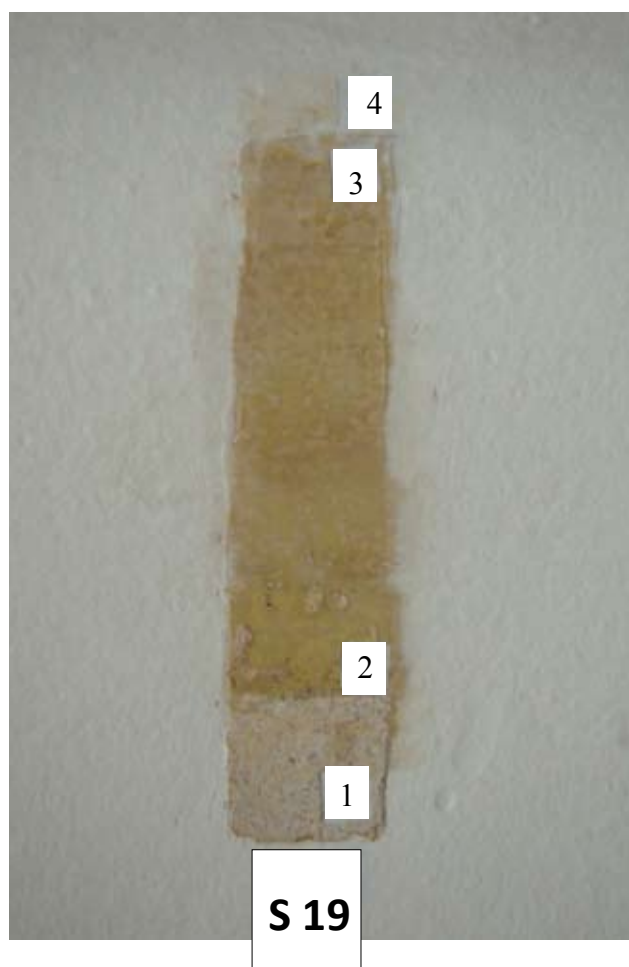
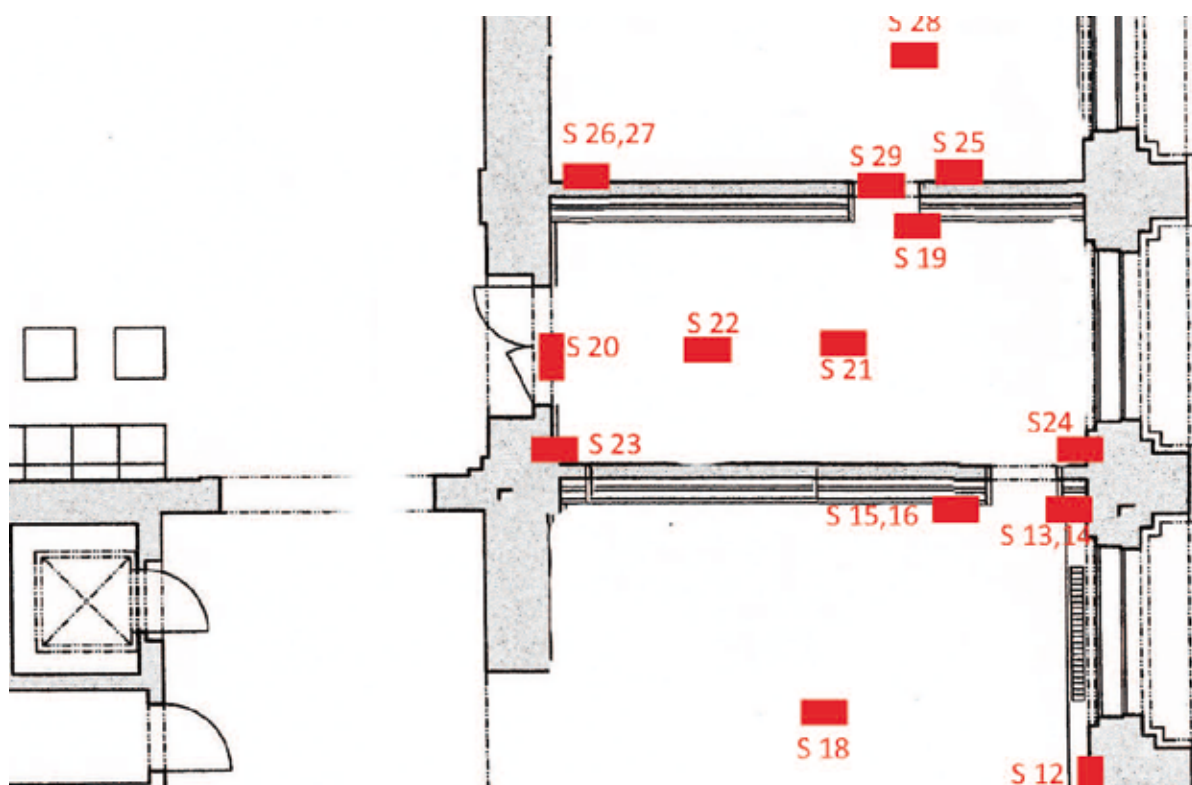








MÍSTNOST Č. 2

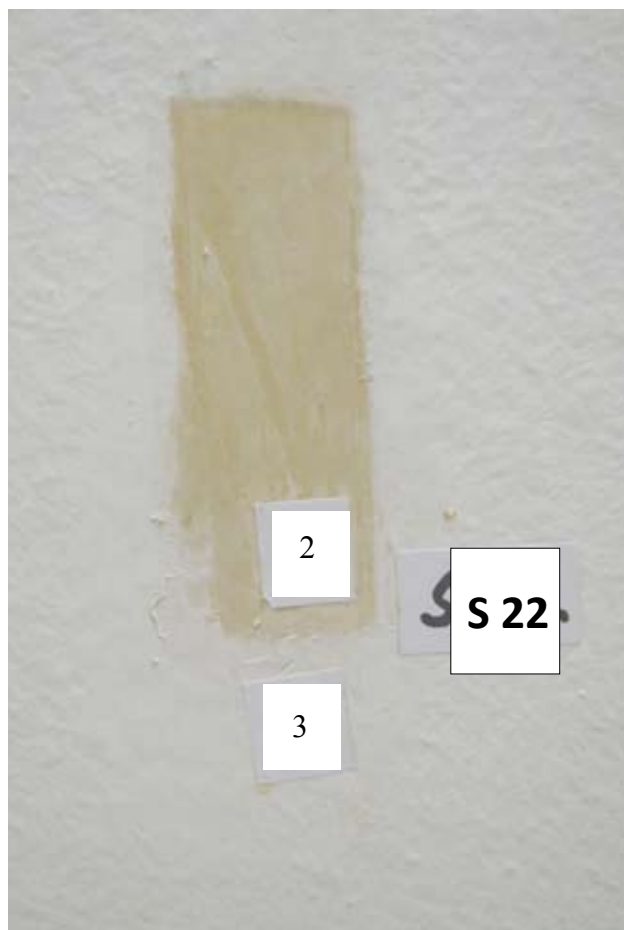
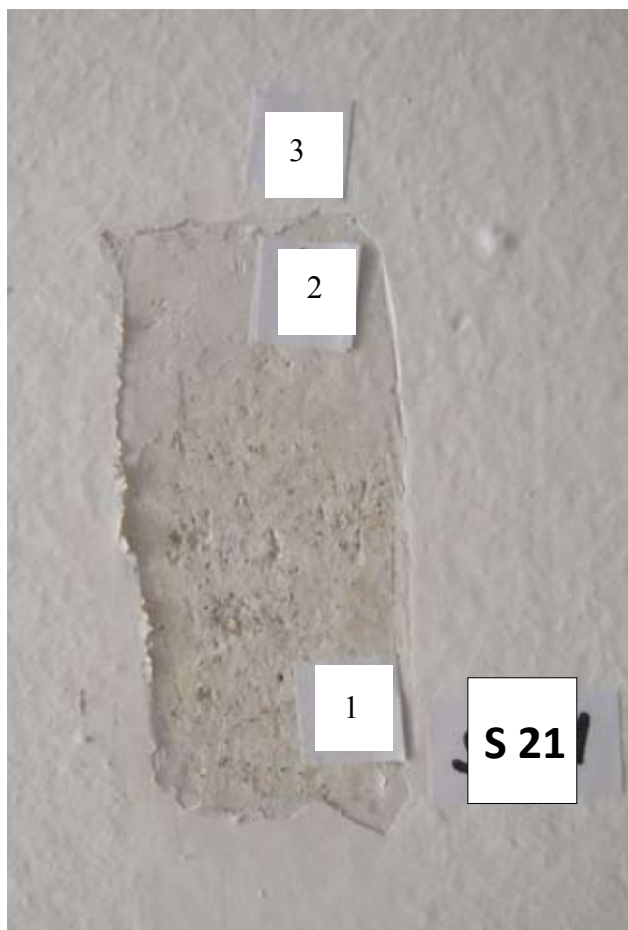


RESTAURÁTORSKÝ
BUDOVA VŠCHT

PRŮZKUM

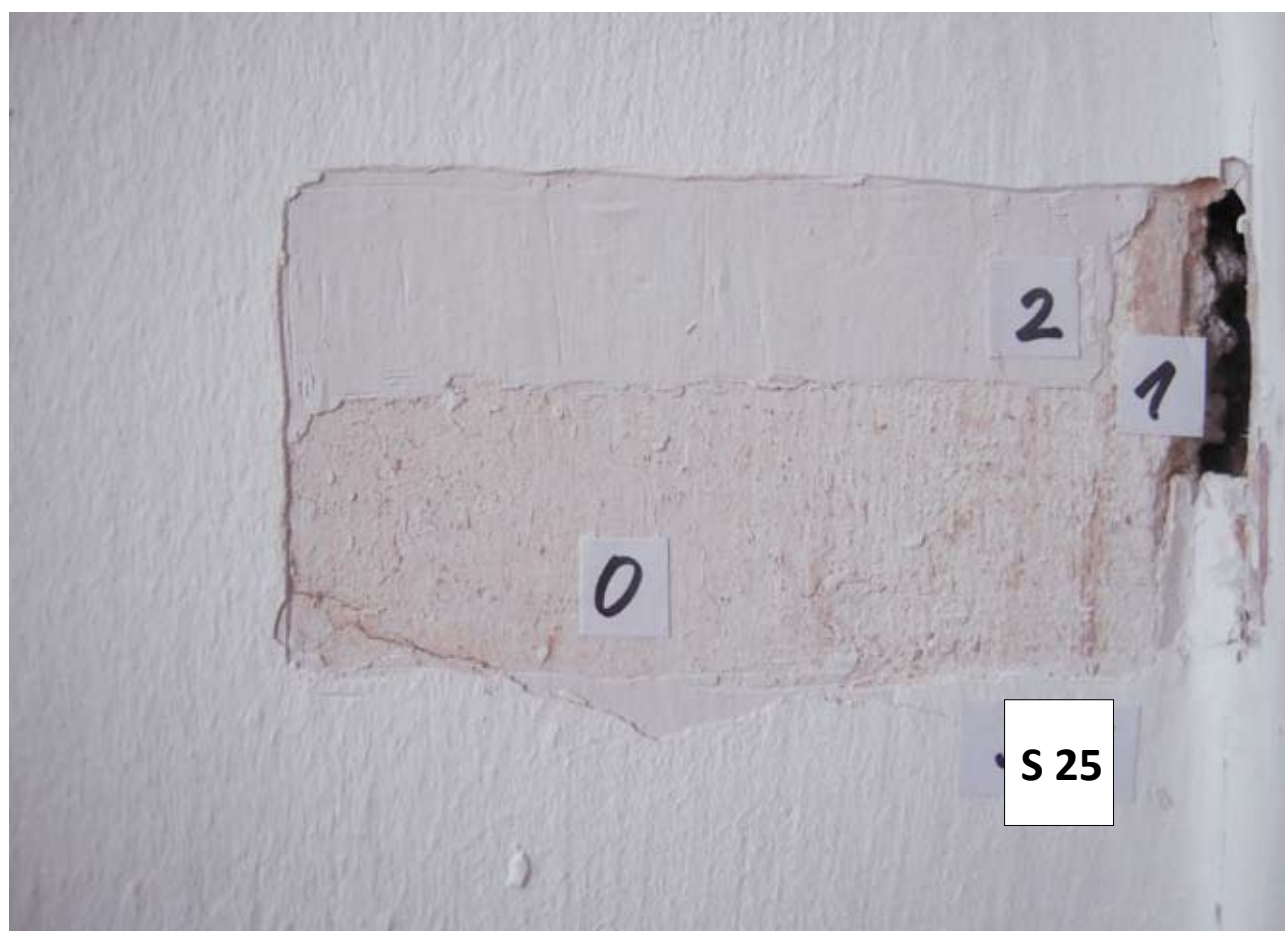
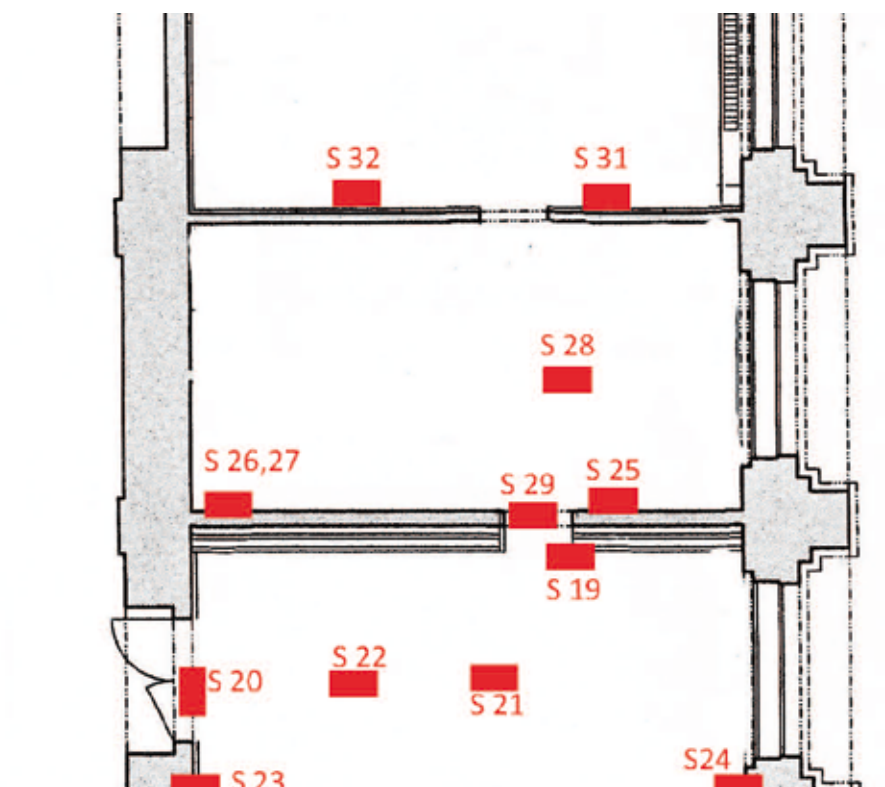
BAREVNÝCH

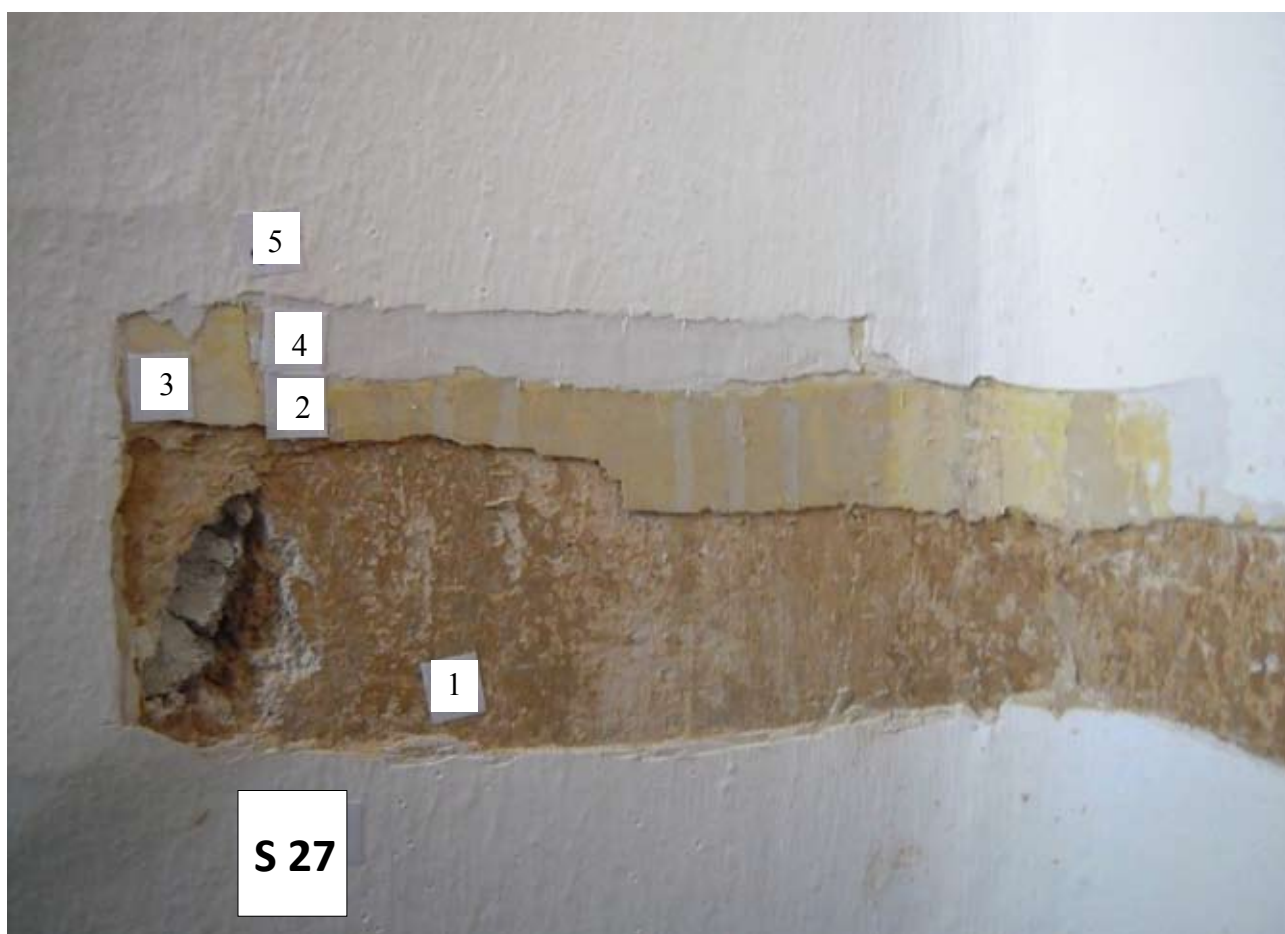
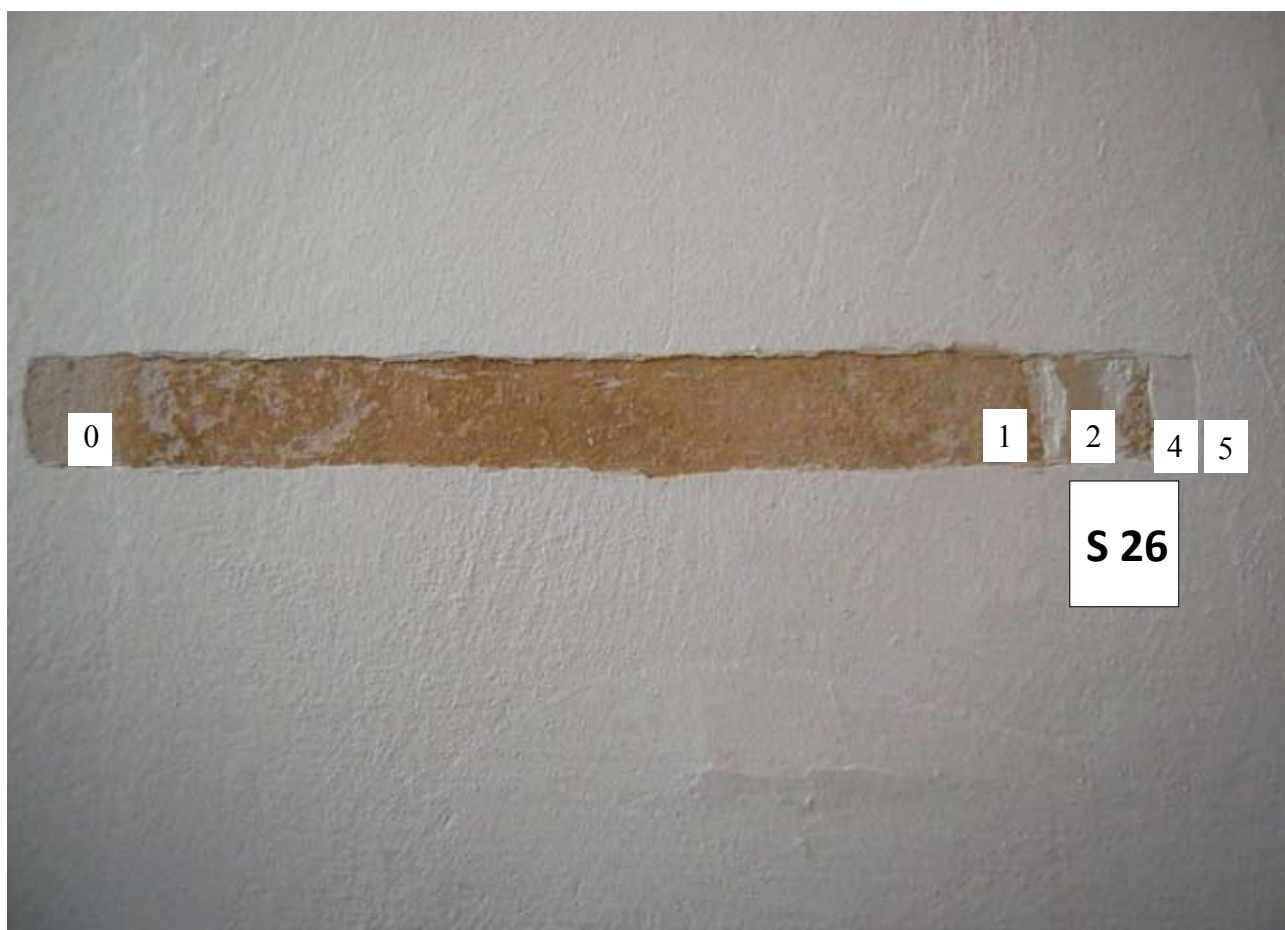
VRSTEV

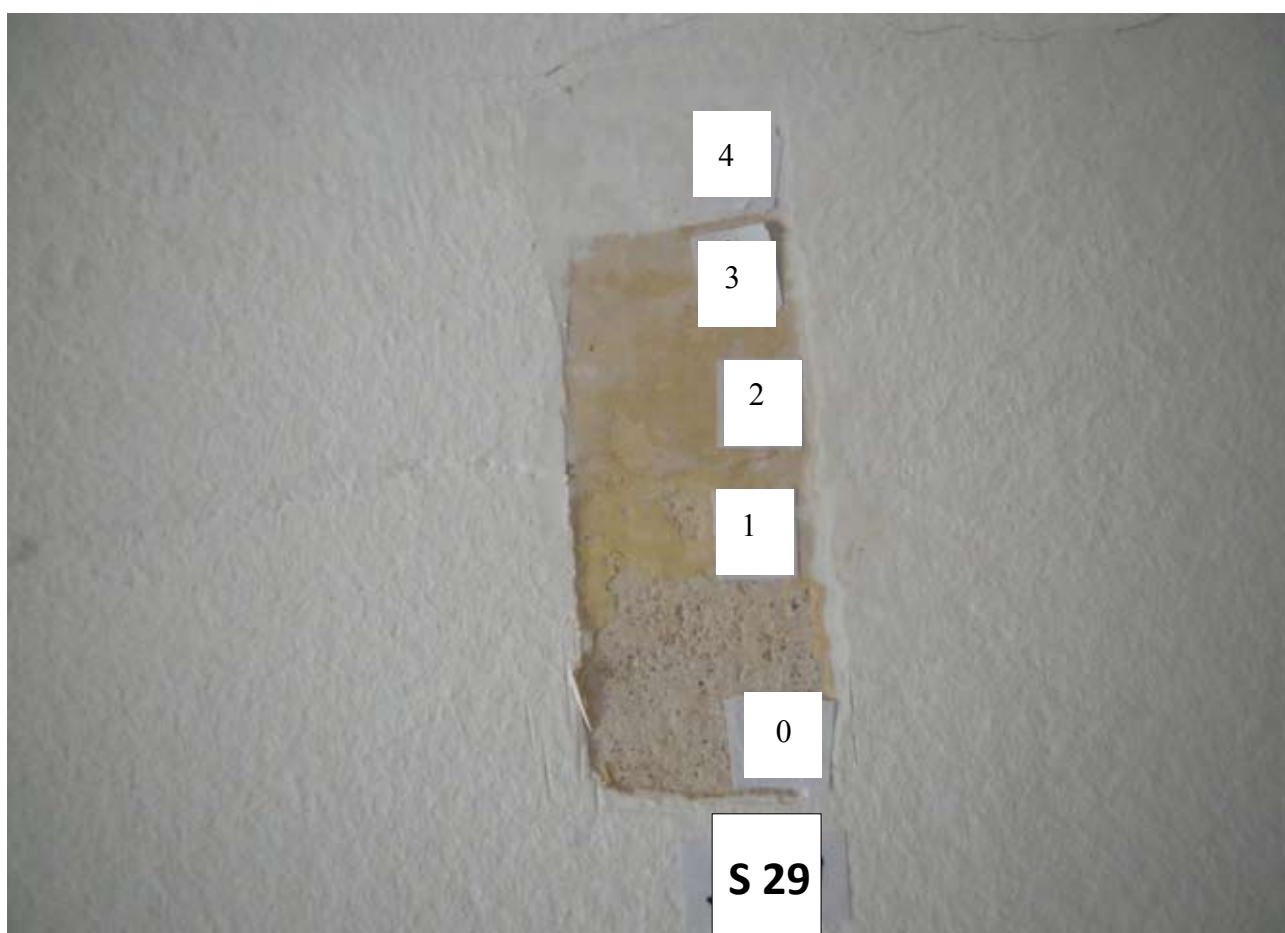




MÍSTNOST Č. 3







MÍSTNOST Č. 4

